

# 令和7年新年交賀会開催

## 令和6年度 羽田地区の主な行事全て完遂

# 振興会 だより

令和7年1月23日発行  
編集 羽田地区振興会  
発行 羽田地区センター



1月11日  
(土)午後4時  
から、プラザ  
イン水沢にお  
いて、令和7  
年羽田地区新  
年交賀会が、  
63名の出席者  
により開催さ  
れました。

賞)、同6年の岩淵桜空さん(北鶴ノ木行政区、「インスタントトライメン小学生レシピコンクール全国大会」で日本栄養士会賞受賞)の2名が「さわやか賞」を、田茂山行政区が、地区行政区対抗競技大会において、20年連続総合優勝により「特別表彰」を、それぞれ受賞されました。  
また、還暦代表として、佐藤伸義さん(北鶴ノ木行政区)が、年頭所感

その席上、羽田小学校6年の高橋大智さん(羽田中央行政区、「米ぶくろおかせ上手」が県発明くふう展で岩手朝日テレビ社長賞受

を力強く述べられました。地区振興会の次代を担う有為な人材として、還暦を迎える6名が、お揃いの「白蛇会」の半纏を着て参加されました。誠に頼もしい限りでありました。  
菊地里子J.R東日本水沢江刺駅長の万歳三唱で、御開きとなりました。3月15日(土)には、水沢江刺駅開業40周年記念式典が催されます。  
新年交賀会が、成功裡に終了したことで、令和6年度の羽田地区の主な行事は、全て完遂したことになります。昨年度、4年ぶりに躍進祭り、新年交賀会が、今年度、5年ぶりに振興会総会、運動会、敬老会が開催され、コロナ以前に戻りました。3、4年の空白があつて、行事を復活させたことは、特筆すべきことです。

### 第3次アンケート調査結果部会調査編

昨年11月に実施しました、第3次アンケート計画アンケート調査結果のうち、1月号では、部会調査編(アンケート調査問1〜11)をお知らせします。各問の項目のうち、太字は多い3つの項目で、項目の後にある(1)〜(3)は、多い順に数字を入れております。部会調査編の概要は、A4版で3面にわたり印刷しております。どうぞご覧ください。

### 有難うございました

#### 進栄建設さんによる 地域貢献活動

進栄建設株式会社(佐藤和也代表取締役)により、社会貢献活動の一環として、地区センターの向かいにある久保公園の、経年劣化が著しい複合遊具を撤去処分していただきました。この遊具に関しては、危険極まりないとして、羽田中央行政区が撤去を市に再三要望していた物件でした。お陰様で、伸び伸びとサッカー等ができる公園となりました。



複合遊具撤去前



複合遊具撤去処分後

#### 稲田事務長退職・地域活動員募集

稲田寛之事務長が、3月31日付で退職します。令和元年から6年間、羽田地区のためにご尽力いただき、大変ありがとうございました。

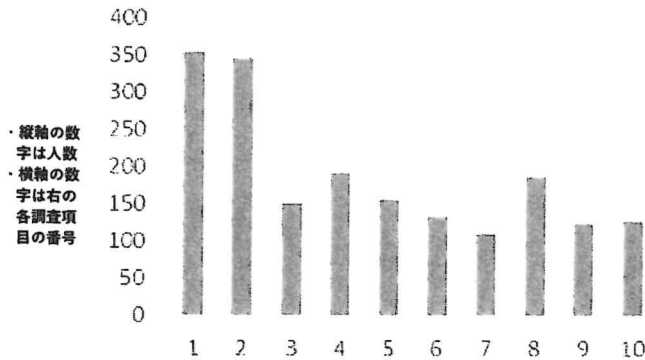
後任に、菊池彩地域活動員が異動します。従いまして、地域活動員を募集します。詳細は、別紙「募集要項」のチラシをご覧ください。

### 第3次コミュニティ計画 アンケート調査結果 部会調査編

No. 1

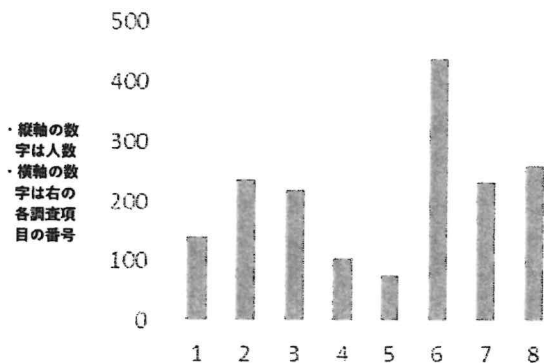
※以下は各問の調査項目

#### 《建設防災》 問1 地域防災の推進についての取組み



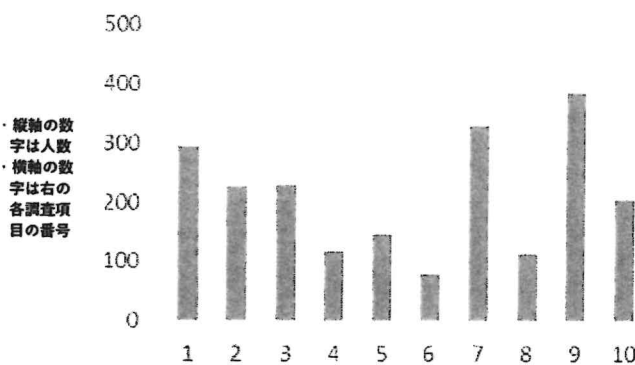
- 1 通学路の安全点検・交差点・水路・防護柵(1)
- 2 危険個所の定期的な点検(2)
- 3 がけ崩れ防止対策
- 4 堤防の強度と嵩上げの検討
- 5 排水路の見直しと新設の検討
- 6 避難道路の整備・水没道路の嵩上げ
- 7 駅周辺の道路の整備・防護柵と電柱対策
- 8 緊急放送設備の拡充(3)
- 9 避難誘導表示板の設置
- 10 地区センターと行政区の通信確保・防災無線の設置

#### 問2 防災についての取組み



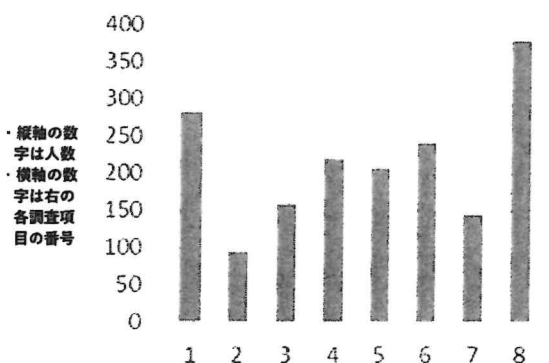
- 1 防災講演会や勉強会の実施
- 2 過去の災害を教訓に防災訓練の実施(3)
- 3 災害について住民意識の高揚対策
- 4 行政区間の自主防災組織間の連携
- 5 地域住民による防災についての意見交換会の実施
- 6 台風や水害等自然災害を想定して対策を立てる(1)
- 7 自然災害の発生した事前・事後対策を検証し、新対策を立てる。
- 8 避難経路等防災マップの作成(2)

#### 問3 自然災害から命と暮らしを守る取組み



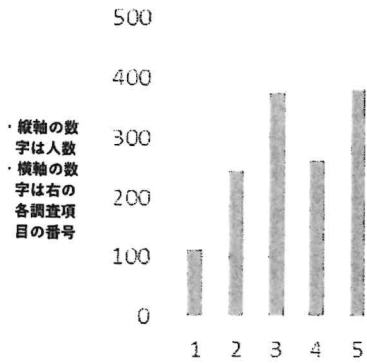
- 1 弱者救護訓練(3)
- 2 避難訓練、局地的な降雨により水災害になる危険性がある。
- 3 一時避難場所・二次広域避難場所の設定
- 4 心肺蘇生法訓練
- 5 危険を予知しながら逃げる訓練
- 6 炊き出し訓練
- 7 備蓄食品・生活防災用品(2)
- 8 地震の揺れと被害
- 9 大雨の被害と洪水・内水氾濫・外水氾濫(1)
- 10 自然災害・土砂災害

#### 《農林保健》 問4 農林関係事業についての取組み



- 1 羽田小学校稲作体験活動支援「田植え・稲刈り・脱穀」(2)
- 2 ふれあいの森環境整備「草刈年3回」
- 3 羽黒山の出羽神社、アテルイ・モレの碑周辺整備
- 4 新小谷木橋下流の一本桜周辺の整地、及び植栽(さつき・つつじ・藤等)の造成
- 5 朝市の定期的な開催(地場産品…農産物等)
- 6 羽田町の美化運動(一斉ゴミ拾い)(3)
- 7 高齢者、子ども、地域住民としてのボランティア活動
- 8 農業従事者の確保…遊休農地への対応(1)

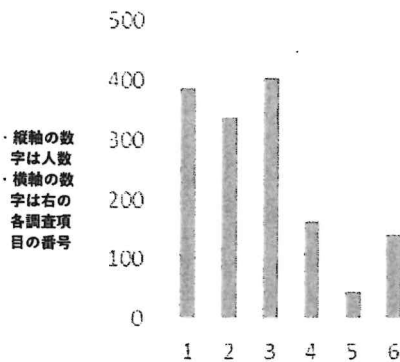
問5 保健関係事業についての取組み



※以下は各問の調査項目

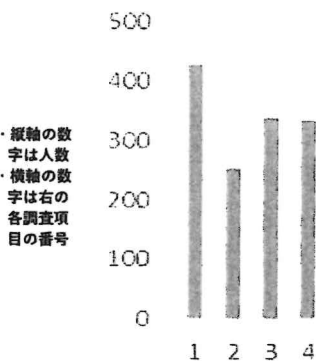
- 1 ウォーキング講座
- 2 羽田地区内ウォーキング（健康保持と地区民の交流と親睦を図る）
- 3 軽運動の推進（定期的に開催）(2)
- 4 食育の推進
- 5 望ましい食習慣、バランスの良い食事を意識した健康なまちづくり(1)

《商工観光》 問6 安全、安心な町、いきいき生活できる町づくりについての取組み



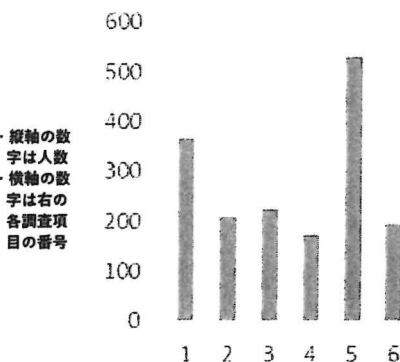
- 1 防災、事故防止に対して住民意識を高め、将来危機感をもってもらえるようにPRする。(2)
- 2 明るく元気なあいさつ運動をする。(3)
- 3 安全、安心な町として危険で怖い道路や場所があるかないか、子どもたち、高齢者たちと現場検証をする。(1)
- 4 婚活事業を積極的に進める。
- 5 昔のような仲人さんを委任する。
- 6 地区センターに“よろず相談所”を配置する。

問7 歴史的、文化的資源と恵まれた自然景観を将来にわたって守っていく取組み



- 1 歴史的な資源や名木などを町で指定し、パンフレットやマップなどで広くPRする。(1)
- 2 町にそぐわない有害な看板、広告板などは町の景観対策で立てさせない。
- 3 山などの松枯を早く対策するべきである。(2)
- 4 市と連携した保護PRなどの実施

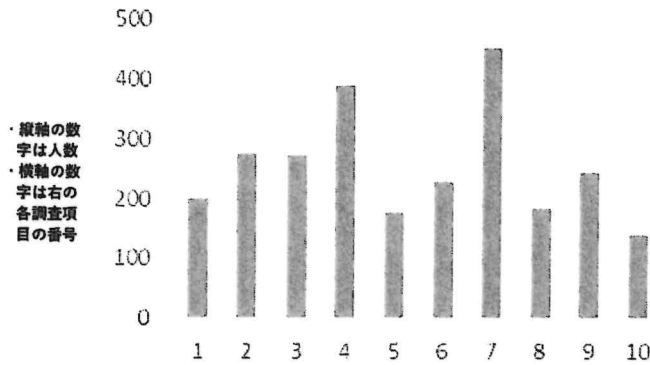
問8 町の美化運動を推進するうえでの取組み



- 1 河川敷を自然公園として整備していくべき。(2)
- 2 羽黒山をアテルイ・モレの自然公園として整備していくべき。
- 3 空き地利用などで道に花が咲いている町、ごみの落ちてないきれいな町(3)
- 4 遊休農地や耕作放棄地に花を植栽し観光地化を推進
- 5 空家・空地対策をするべきである。(1)
- 6 定期的に年に数回の美化運動を町全体で行う。

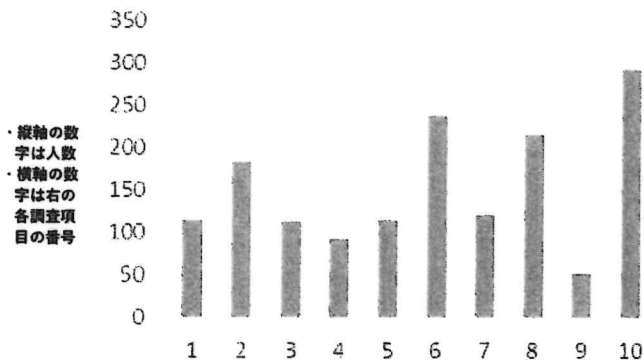
**問9 商業振興と伝統産業の振興を推進するうえでの取組み**

※以下は各問の調査項目



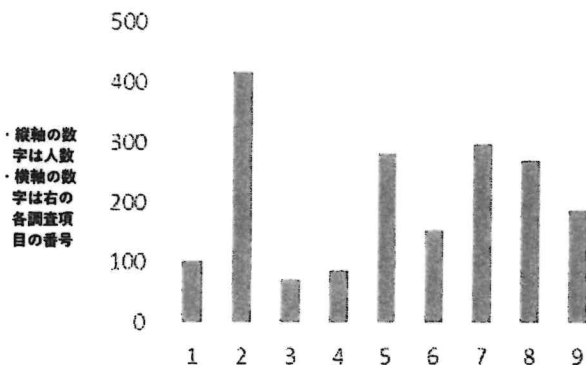
- 1 南部鉄器のアイデア品や新作の発表展の開催
- 2 鋳物業界にかかわらず農業、商業の後継者の育成(3)
- 3 商店において新たに起業してくれる人を育成
- 4 食事所、飲み屋が少ないので、飲食店がほしい。(2)
- 5 賑わいのある町のために、鋳物、農業、商業が一体となって何か出来る事業はないか。
- 6 賑わいのある町のために、2大祭り（鉄器まつり、羽田躍進まつり）を継続充実させる。
- 7 水沢江刺駅周辺の商業化開発(1)
- 8 奥州市総合体育館(Zアリーナ)周辺に施設を増設し、スポーツランド計画を推進
- 9 新小谷木橋の周辺に道の駅や、遊歩道を作る。
- 10 羽田のまちづくりを考えるプロジェクトチームを立ちあげる。

**《文教福祉》 問10 文教関係（文化・教育・スポーツ面）についての取組み**



- 1 東海道を歩く会
- 2 町内の寺社仏閣（緑の道）を巡るウォーキング
- 3 東海道やアテルイ・モレ慰霊碑周辺の草刈り
- 4 外国語学習の実施
- 5 文化講演会の実施
- 6 伝統芸能の伝承活動の実施(2)
- 7 野外体験学習の実施
- 8 世代間交流事業の実施(3)
- 9 海外視察の実施
- 10 幼児保育の充実(1)

**問11 福祉関係についての重点的な取組み**



- 1 敬老会
- 2 独居老人のケア(1)
- 3 福祉講演会
- 4 施設訪問交流会
- 5 高齢者に関する活動(3)
- 6 障がいのある人に関する活動
- 7 子育てに関する活動(2)
- 8 保健・健康づくりに関する活動
- 9 社会教育の増進に関する活動・子どもの健全育成に関する活動